

# Nouzovský žurnál

4  
2003



*Průzkumníci u vodopádu Pančavy*

<b>Tady je Krakonošovo</b>	2
Výprava vedoucích do Vítkovic v Krkonoších	
<b>Putování za Roháčem</b>	5
18. ročník akce Návrat	
<b>Uzlařská regata 2003</b>	11
Reportáž a výsledky 5. ročníku	
<b>Výrovka pohledem hydrologa</b>	12
Zajímavosti o potoku, kterému se v okolí Nouzova říká Vavřinec	
<b>Informace a zajímavosti</b>	14
Informace o akcích budoucích i minulých, zajímavosti	

## TADY JE KRAKONOŠOVO



Chata ve Vítkovicích

Na víkend 24. až 26. října 2003 zajistil Tom chatu ve Vítkovicích v Krkonoších. I vedoucí si občas potřebují od dětí odpočinout, ale přitom chtějí být spolu. A právě takováto akce jim k tomu dává příležitost. Navíc se těchto akcí často zúčastňují i bývalí vedoucí, kteří už na běžnou činnost v oddíle nemají čas, ale rádi stráví víkend se svými kamarády.

V pátek v 17:30 byl sraz na nádraží. Akce se zúčastnilo 15 lidí a k dispozici byla dvě auta. Do aut se tedy naložily batohy, několik lidí a zbytek jel vlakem do Jilemnice, kam pro ně Slon a Šeďa dojeli auty.

Někteří by se klidně váleli třeba celý den, ale proto se nejelo na hory. V sobotu dopoledne tedy vyrazili všichni na velkou túru. Počasí bylo klidné a celkem slušné, i když bylo zataženo. Průzkumníci se vydali přes Rezek pod-



Podzimní cesta nad Rezkem

zimní krajinou na Dvoračky, kde už se místy objevil první sníh. Na Dvoračkách probíhá naplno výstavba nové chaty, náhrady za starou, která před nedávnem lehla popelem. Naštěstí druhá chata je v pořádku a v provozu, takže Průzkumníci zaskočili na oběd.

Během oběda se dohadují, kam půjdou dále. Nakonec zvítězila varianta vylézt na hřebeny a jít k prameni Labe. Ne všichni se s tímto návrhem ztotožnili, a tak několik jedinců se vrací zpět. Ti odvážnější (jednalo se o túru délky celkem 30 km za celý den), vyrazili do kopce. I když okolní teplota klesala, někteří, jako třeba Blondák, naopak odkládali své svršky. Nahoře však už vládla zima. Všude sníl a mlha. Chyběla už jen cedule „Tady je Krakonošovo.“

Vyhledka v Kotelském sedle se poznala jen podle informační tabule, kde bylo nakresleno, co bychom viděli,



Rozehřátá Dáša uprostřed zimy



Není nad původnost...



Blondákův striptýz



Vyhlička v Kotelském sedle - Buggy věští z mlhy



Krakonošovo teepee

kdybychom něco viděli. Ale neviděli jsme nic. V této situaci si Buggy hraje na průvodce, ukazuje do mlhy a vykládá:

„Vpravo je Janova hora, vedle je Stráž, Preislerův kopec...“

Cestou k prameni Labe došli k zajímavé stavbě. Bylo to vlastně jakési teepee postavené výhradně z dřevěných tyčí. Že by nouzový přístřešek pro přežití ve vánici?

O kus dál je starý vojenský bunkr a Blondák je náhle ve svém živlu. Vybíhá nahoru na bunkr a hraje si na partyzána.

„Nahore je ruský voják,“ upozorňuje Buggy ostatní.

„Ruský voják Švejk,“ přidává Tom.

„Jak se jmenoval ten bez nohou, co lítal?“ ptá se Aleš a po chvíli si odpovídá sám: „Mičurin!“

K tomu není co dodat. Nicméně pro mladší ročníky upřesňujeme, že Mičurin se zabýval šlechtitelskými pokusy v zemědělství, kdežto slavný beznohý

letec se jmenoval Meresjev.

Blondák jako správný geroj se vrhá se střechy bunkru na zem a po efektním kotrmelci zakleká a střílí z fiktivního samopalu. Jak je možné, že ten kluk ještě nebyl na vojně?

Zatím Slon se Zuzkou se trhlí a šli napřed. Zuzka totiž jede ještě tentýž večer domů a potřebuje se včas dostat do Vítkovic. U pramene Labe našli jen jednu velkou závěj, která schovala většinu erbů měst, kterými Labe protéká. Kolín byl samozřejmě vespod, a tak jej aspoň částečně vyhrabali.

Ostatní dorazili k prameni Labe později, když už Zuzka se Slonem byli na zpáteční cestě. Tom zkouší, jestli se voda z Labe dá pít.

„Dobrá,“ konstatuje, „ale studená.“

Pokračují dále k Labské bou-



Skály u Pančavského vodopádu



Zmrzlý slon nebo mamut?



Janinka bruslí na zmrzlé cestě



*Pančavský vodopád*

dě. Alešovi ale tyhle radovánky nestačí. Vpravo od cesty zahlédl pěknou závěj, a tak se rozeběhl a skočil do ní. Jenom hekl, protože závěj nebyla závěj, ale zasněžený kořen. Spravuje si tedy aspoň chuť, když si spolu s Blondákem a Jeníkem hrají nad Labskou boudou na cestě na lachtany.

Labská bouda je zavřená, protože je v rekonstrukci, nicméně je zde v provozu aspoň venkovní bufet pod střešou. Průzkumníci si dávají čaj a kafe a pak pokračují dál k Pančavskému vodopádu. Mezitím se mlha zvedla, takže bylo dobře vidět do Labského dolu. Samotný Pančavský vodopád uchvátil nádhernou scénérií, kde voda padala mezi kameny a ledem do propasti.

Na Vrbatově boudě už se zase zatáhlo a fouká ledový vítr. Je tu autobus

do Jilemnice, který se právě chystá k odjezdu, ale Průzkumníci se rozhodli, že túru absolvují celou, a vydávají se přes Harrachovy kameny zpět na Dvoračky a pak přes Rezek do Vítkovic.

Túra to byla vydatná a týden před akcí Návrat to byl dobrý trénink.

V neděli všechny čekalo překvapení v podobě čerstvě napadlého sněhu, z čehož řidiči neměli příliš velkou radost. Vše se ale obešlo bez větších potíží a před odjezdem ještě vyrostl u kostela první sněhulák zimní sezóny 2003 / 2004.



*Blondák nad Pančavským vodopádem*



*První sněhulák a jeho stavitelé*



*Před Vrbatovou mohylou*

## PUTOVÁNÍ ZA ROHÁČEM

18. ročník akce Návrat

(vypráví Šed'a)



18. ročník akce Návrat se konal poměrně pozdě, a to z pátku na sobotu 31. října - 1. listopadu 2003. Marian si ce stanovil začátek akce na 17:00, ale zapomněl, že až do 17:30 ještě probíhá jedna schůzka, takže stejně všichni půl hodiny jen tak čekali. Pak Marian začíná úřadovat a po několika škrtech se počet účastníků ustálil na čísle 18.

Po dlouhé době je rozvoz opět aspoň částečně řešen osobními vozy, protože avia je nepojízdná. Kosa přijel s dodávkovým mercedesem, ale tam se tolik lidí jako do avie nevejde. Marian si tedy neodpustil kulturní vložku po vzoru Vojína, který v památném 4. ročníku nechal účastníky zavázat si oči šátkem a pak pronesl památnou větu:

„Stoupněte si tam, kam ukazuju.“

Podobně tomu bylo i letos. Nevidomé účastníky si rozebrali řidiči do svých aut a akce mohla začít.

19:22 - Jsme vysazeni. Ač jsem to neměl v úmyslu, tuším s téměř stoprocentní jistotou, kde jsme. Z Kolína jsme vyjžděli přes železniční přejezd, pak jsme jeli víceméně stále rovně a po odbočení doprava jsme opět přejeli koleje a vzápětí následoval výsadek. Takže tipuju Církviце u Kutné Hory. Dan se tváří, že tomu nerozumí a že to nechá na mě. Jsme od železničního přejezdu jen asi 100 metrů, takže nebudu frajeřit a raději si to zkontroluju.

Je to tak. Jsme tedy v Církviце a snadnější výsadek už jsme asi mít nemohli. Trasa je jasná. Okolo Kutné Hory a Poličan do Malešova a pak po značce na Sion. Chtělo by se říct „To nemůžeme zkazit.“ Jenže zkušenosti mě od takového tvrzení odrazují. Vyrážíme do Kutné Hory.

19:24 - Vysazeny jsou Číslo a Záškrť přímo u hřbitova u Nebovid. Protože věděly, že Sion je někde za Kutnou Horou, vydaly se na Kaňk, který je na obzoru vidět.

19:25 - Všude je tma a Siny s Honzou jsou vysazeni na černé asfaltové silnici, která vede kdovíkam. Zadní červená světla mercedesu neúprosně mizí v dálí. Honzovi se už předem nelíbí pravidlo, které zakazuje kontakt s domorodci i kýmkoli jiným (včetně operátorky služby Eurotel

**AHOJ KAMARÁDI  
BYLI JSTE VYSAZENI, JAK TUŠÍTE, VE STŘEDOČESKÉM KRAJI  
DESET KILOMETRŮ OD ZÁKLADŮ HRADU, KTERÉ BYLY  
ZREKONSTRUOVÁNY V 60-TÝCH LETECH MINULÉHO STOLETÍ.  
TO MÍSTO SE NACHÁZÍ V TROJÚHELNÍKU OBCÍ  
CHLÍSTOVICE - MAXOVNA - POLÁNKA.  
JSOU TO ZÁKLADY HRADU SION**

Název: Sion

Popis: zřícenina (15. stol.), Chlístovice (KH), 28 541,  
zříceniny gotického hradu

Typ: zřícenina

Století původu: 15

Historické informace: Hrad byl postaven po roce 1426 Janem Roháčem z Dubé a byl sídlem odboje proti králi Zikmundovi i po bitvě u Lipan roku 1434. Dobyť byl 6. 9. 1437 královským vojskem pod vedením Hynka Ptáčka z Pirkštejna spolu s uherským pod vedením Michala Országha po čtyřměsíčním obléhání. Hrad byl vyvrácen a již nebyl obnoven. Předchůdcem hradu bylo slovanské hradiště, jehož valy byly k obraně hradu použity.

Poloha: zem. šířka 49° 53' 21“, zem. délka 15° 12' 44“

**NA PŘÍSTUPOVÉ CESTĚ K HRADU BUDE HOŘET OHEŇ.  
NEDBEJTE HO A NAJDĚTE NA SKÁLE RELIÉF ZOBRAZUJÍCÍ MAJITELE  
HRADU. ZDE NAJDĚTE PAMĚTNÍ KARTIČKU  
NA DNEŠNÍ AKCI NÁVRAT**

asistent). Jak následující hodiny ukázaly, asi věděl proč. Jméno Sion znají a už tam i párkrát byli. Jenže ne z této strany. A jména tří okolních vesnic jim nic neříkají. Siny ještě k tomu řekla, že je po jakémsi očkování a nesmí se fyzicky namáhat. Na straně, kam zmizelo auto, nebylo vidět nic. Na druhé straně jsou světla asi 250 m vzdálené vesnice. A tak se vydali za světélkem.

-Štěně a Aleš jsou vysazeni na silnici mezi poli. Nedaleko je vesnice, jdou tedy tam. Ukazuje se, že jsou to Libenice.

19:27 - Káťa a Slon jsou vysazeni kdesi v polích. Ačkoliv měl Slon tendence podplatit Mariana, aby na něj byl milosrdný ve výběru dvojice, díví se teď více než dost. Oba jsou překvapení a nechápou, jak to takhle mohlo dopadnout. Shodují se na tom, že této náhodě stejně nikdo neuvěří. Při debatě o různých životních náhodách vyražejí k nejbližší vesnici.

19:29 - Proběhl výsadek Kokose a Ještěra. Jsou sice v dolíku, ale světlo-

mety auta ozařují rozcestník turistického značení. Ještěr není z cíle putování příliš nadšen. Na Sionu už dlouho nebyl. Navíc turistické značení je k ničemu, protože ukazuje na Kolín a na Ratboř. Kdyby tam nebylo vůbec, bylo by to lepší. Po chvíli zjišťují, že jsou u ratbořského viaduktu. Ještěr vybírá směr přes pole, trochu napravo od Kaňku. Jdou kousek po poli, pak přelézají trať a zase po poli.

19:35 - Pod Kořenicemi jsou vysazeni Kamča a Tom. Vědí, kde jsou, a volí směr Chotouchov.

19:40 - Sysel a Píďa jsou vysazeny, mercedes se vzdaluje a ony zjišťují, že se mají vydat na Sion. Je chladno a fouká vítr. Směřují k nejbližší vesnici.

-Káťa a Slon jsou v Třebešicích. Káťa hned v prvním domě poznává stavení, ve kterém strávila již pár víkendů. Jsou tedy zorientováni, hlavní body jsou jim jasné, cíl také. Škoda jen, že se zase vracejí stejnou cestou zpět. Jdou na Kutnou

- Horu. Vesnice Kluky jim zněla dost nedůvěryhodně, což byla chyba, protože tudy vedla nejkratší cesta.
- Siny a Honza dorazili do Kbilku. Vědí tedy přesně, kde jsou (aby ne), a vědí také, kam jít nechtějí. Z toho plyne jediný závěr. Otočit se zpět a následovat směr, kterým se vydal výsadek automobil.
- 19:45 - Štěně a Aleš našli v Libenicích opuštěnou budku a hledají mapy. Aleš není troškař a bere rovnou celé Zlaté stránky (prý jsou už stejně staré). Daleko je však nenese, protože jsou příliš těžké, a věnoval je nebohé stařence (snad je ráno najde).
- 19:50 - Zuzka a Sláva jsou vysazeni v Hatích. Tady to zná každý z nás. Sláva se těšil, že půjde s Píďou, ale ta mu zmizela se Systemem. Teď tu stojí se Zuzkou, koukají na vavřínecký kostel a přemýšlejí, kudy na Sion. Protože odhadují, že Sion je někde mezi Kutnou Horou a Uhlířskými Janovicemi, vyrážejí jim nejméně známou cestou na Jindice.
- Kokos a Ještěr se po poli dostali do jedné vesnice (jsou to Dobešovice). Nacházejí autobusovou zastávku, ale její jméno není v jízdním řádu označené. Dál pokračují po silnici.
- 19:55 - Siny a Honza došli do Ratboře. Nastává další chvíle na rozhodnutí. Vlevo střed vesnice, vpravo tma. Jdou doleva a po chvíli chůze se objevila další křižovatka s ukazatelem na Kolín. Tam nechtějí, a proto se vracejí zpět a vydávají se do již zmiňované tmy. Cesta rychle zmizela a oni se ocitají na jakési skoro cestě někde mezi poli. Tak pokračují po této cestě necestě, loukou neloukou, polem nepolem...
- Sysel a Píďa jsou v Bečvárech. Je jim jasné, že je třeba jít na Kutnou Horu.
- 20:00 - Kamča a Tom prošli Chotouchovem a pak odbočili na hlavní silnici na Kutnou Horu.
- Jsme na kraji Kutné Hory, ale dovnitř nejedeme a vydáváme se po zbraslavické silnici nahoru okolo ČKD. Je to docela nuda. Dlouhá rovina a hlavně silný provoz. Ještě že je silnice dost široká a je kam uhnout.
- 20:04 - Štěně a Aleš jsou v Gruntě. Chtějí navštívit nejmenovaného pana profesora Krátkého, ale chuť zvítězit je odrazuje. Hraje zde libá hudba.
- 20:10 - Kokos a Ještěr dorazili do Červených Peček. Ještěr má depresi, protože takhle si to nepředstavoval. Na návsi pak řeší dilema. Jít na Kutnou Horu, což je jistota, ale zacházka, nebo na Vysokou? Vyhrává směr Vysoká přes Bojiště. Kousek od návsi je telefonní budka. Jsou v ní Zlaté stránky a v nich mapa. Ještěrovi se moc líbí, takovou ještě neviděl. Jen to měřítko je nějaké divné. Ještěr ho odhaduje něco kolem 1 : 200 000 až 300 000. Pozdější přeměření ukazuje cca 1 : 639 000.
- 20:15 - Číslo a Záškrť jsou v Libenicích, ale co teď? Cesty jsou dvě, správná pravděpodobně jenom jedna, ale která? Lehká pomoc! Roztočená láhev jim ukázala cestu. Asi po deseti metrech se rozhodly, že půjdou přeci jen tou druhou cestou (samozřejmě špatnou).
- 20:20 - Zuzka a Sláva jsou v Jindicích, kudy ale teď? Na Kolín či na Kutnou Horu? Samozřejmě, že na Kutnou Horu, snad jen kdyby to bylo lépe označeno. Tak se stalo, že se nevědomky vydávají směrem na Kolín.
- 20:28 - Káťa a Slon přicházejí na okraj Kutné Hory. Směr další cesty je jasný, okolo ČKD po nekonečně dlouhé, rovné hlavní silnici směrem na Malešov. Zrovna dnes, když zhruba vědí kam jít již od začátku, je to tu samá autobusová zastávka a v ní jízdni řady, které toho vždy hodně napoví.
- 20:30 - Kokos a Ještěr si v Bojišti dávají pauzu, svačinku, orientaci mapy. Pokračují dále po silnici, před nimi jsou Opatovice. Ještěrovi se to ale nelíbí a navrhuje zkratku přes pole. Argumentuje tím, že silnice je nuda, bude to dobrodružnější. Je tam tušit les, obejdou ho zleva, a zároveň je to pěkný orientační bod.
- Štěně a Aleš zahajují putování noční Kutnou Horou. Došli až na náměstí a odtud pokračují po turistické značce údolím Vrchlice směrem Sion.
- 20:40 - Kamča a Tom jsou za Suchdolem na křižovatce u Vysoké. Zvolili taktiku nikam neodbočovat a držet se hlavní silnice. Je taková bezpečná.
- 20:43 - Zuzka a Sláva už v Červeném Hrádku vědí, že šli špatně a že musí odbočit. Další cesta je vede do Solopysk.
- 20:53 - Tuhle silnici mám v malíčku, jezdíme tudy na chatu, takže vím, že nejkratší cesta do Malešova vede zkratkou přes pole okolo Poličan. Silnice, po které jsme až dosud šli, totiž původně vedla přes Kutnou Horu a Poličany a u bývalého železničního přejezdu je odbočka na Malešov. Na tu se musíme dostat. Takovéto zkratky u mě nejsou obvyklé, ale v tomto případě jdu najisto. Doufám jen, že pole nebude bahnitě. Naštěstí nebylo.
- 21:00 - Siny a Honza už to chtěli vzdát, ale vytrvali, a potom, co minuli nějakou černou skládku a přeskočili kdovíjakou tekoucí vodu, je cesta necesta dovedla do Chotouchova. Ten se ukázal být osudným zlomovým bodem. Našli tu telefonní budku s již rok starými, ale jejich potřebě dostačujícími Zlatými stránkami. Půjčují si dva listy s mapami Kolínska a Kutnohorska. Vybírají optimální kombinaci vesnic, přes které se dostanou k cíli. Ovšem potom nastal naprosto nečekaný a osudový problém. Dostat se nějak na správnou cestu z Chotouchova. Zkusili snad všechny možné i nemožné, včetně rozhodování, zda risknout pole či nikoliv. Tak riskli pole. Ovšem asi po třiceti metrech si to rozmysleli a vrátili se raději zpět do Chotouchova.
- Číslo a Záškrť dorazili na Kaňk. Jen co utekly partě postpubertálních individuí, rozhodly se posvačit v příkopu. Sotva však otevřely termosku, už u nich zastavila policejní hlídka a zjišťovala, zdali jsou střízliví.
- 21.10 - Kamča a Tom jsou v Přitokách. Před chvílí je málem srazilo projíždějící auto. Řidič zastavil a chtěl si to s nimi vyřídit. Nakonec dostali nabídku na odvoz, což odmítli. Odbočují doprava na Bylany a už tuší, že to chtělo odbočit dříve.
- Kokos a Ještěr překonali hřeben a přes pole sešli k svítící vesnici. Jsou to Miskovice. Ještěr určuje další postup s tím, že směr je třeba dodržet. Následuje krátké pole, pak roští a v něm plot - obora. Pak louka, potůček, prudké stoupání, řádně pohnojená pole řepy. A silnice, spíš zpevněná cesta. Jdou tedy po ní. Před nimi se objevují stromy. Představitost maluje alej okolo silnice a za ní Vrchlickou přehradu. Opět si zkracují cestu přes pole. Přeludy se rozplývají, je tam jenom ta silnice.
- Zuzka a Sláva došli do Solopysk a hledají telefonní budku. Už

- tu však někdo asi byl a ze seznamu odcizil mapu Středočeského kraje. Náhle se objevují dvě postavy a není to nikdo jiný než Sysel a Píďa, které se sem dostaly odkudsi přes pole. Sláva má radost. Všichni čtyři teď sedí v autobusové zastávce a jedí.
- 21:13 - Jsme v Malešově. Vzpomínám, kdy jsem byl na Sionu naposledy. Byla to výprava Míši a Verči a šli jsme určitě přes Maxovnu. Ještě si ze zasutých vzpomínek vybavuju, že se tam jde od malešovského nádraží. Koleje jsou ale někde vlevo nad námi a silnice se noří dolů do údolí. Zbytečná zacházka. Koukám, kde nechal zedník díru a vzápětí uhýbáme do jedné z ulic vedoucí zhruba po vrstevnici. Po několika stech metrech se nacházíme na příčné hlavní ulici vedoucí do kopce k nádraží.
- 21:15 - Káťa a Slon schází z hlavní silnice a míří do Poličan. Slon si vzpomíná, že zde byl před rokem a půl na školním výletě a začíná si být čím dál jistější. Ke každému správnému výletu patří návštěva nějaké té pamětihodnosti a vzhledem k tomu, že jediná v rozumné vzdálenosti od kempu v Malešově je zřícenina hradu Sion, je jasné, že Slon si už tuto trasu jednou prošel.
- 21:20 - Štěně a Aleš občas hledají červenou značku, ale celkem hladce doputovali na konec Kutné Hory. Aleš má radost a na cestu staví stříšku ze dvou prkének a taky přinesl odrazku, asi aby je nezajelo auto.
- 21.21 - V Bylanech chcipl pes, tedy obrazně řečeno. Nikde se nesvítil. Kamča a Tom míří na Roztěž.
- 21:23 - Jsme u nádraží v Malešově a na ukazateli čteme povzbuzující informaci, že Sion je po modré značce vzdálen pouhých 3,5 km. Vydáváme se do Maxovny.
- 21.35 - Kamča a Tom se na konci Bylan rozhodují, jestli mají jít na Velký rybník nebo na Roztěž. Je jim jasné, že údolím Vrchlice do cíle vždycky nějak dojdou, ale předpokládají, že po silnici to bude lepší a rychlejší, takže vítězí Roztěž.
- Číslo a Záskrt našly v Kutné Hoře zcela náhodou rozcestník, který oznamoval, že po červené to je na Sion 12,5 km. Bláhově si myslely, že už nelze zabloudit.
- 21:40 - Jsme v Maxovně a pátráme bedlivě, kde bude značka odbočovat. Odbočku nacházíme na konci vesnice. Zbývá 1,5 km. To už přece nemůžeme minout.
- 21:46 - Štěně a Aleš se nacházejí pod hrází Velkého rybníka nedaleko zbytku mlýna, který vyhořel před téměř 100 lety roku 1904 při přehřátí „krupníku“.
- 21:50 - Jako kdybych nevěděl, že jít po turistické značce v noci není žádná legrace. Modrá značka zmizela. Problém je v tom, že si naprosto přesně vybavuju, že tudy jsme na oné poslední výpravě na Sion šli. Sešli jsme po louce do údolí až k Vrchlici a pátráme po značce. Nikde nic. To už mi dochází, že tenkrát na výpravě jsme také zabloudili a přesně tady. Jediný rozdíl je v tom, že to bylo ve dne. Nevadí. Ztratili jsme sice modrou značku, ale údolím musí jít ještě značka červená. Je třeba jít proti proudu.
- Obcházíme skupinu stromů, přecházíme louku a noříme se do lesa, stejně jako tenkrát ve dne. Naštěstí stromy jsou zde poměrně nařídko, takže není problém mezi nimi jít. Dan je z této situace poněkud rozpačitý. Evidentně netuší, kde je, a netuší, jestli to vím i já. Po několika stech metrech se po pravé straně objevila cesta a na stromě červená značka. Paměť mám ještě dobrou.
- 21:58 - Sysel, Píďa, Zuzka a Sláva jsou v Rozkoši. Pokračují dále na Karlov.
- 22:00 - Uběhla dobrá hodinka a Siny s Honzou jsou stále v Chotouchově. Po krátké pauze a uvažování, kterou cestu ještě nezkusili, se přece jen jedna objevila. S radostí se po ní vydali. Ta ovšem brzy změnila svůj směr a dovedla je zpět do Chotouchova. Tak tohle už není sranda a navíc to přestává být i vtipné.
- 22:01 - Štěně a Aleš netuší, kde jsou. Ztratila se červená značka, ale po nějaké době se objevuje modrá a po chvíli rozcestník. Už jen 6,5 - 8 km (podle toho kudy).
- 22:05 - Káťu a Slona vítá cedule Malešov. Slon, který je přesvědčen, že cíl nemůže minout, nekouká ani na ukazatele turistických značek a bezhlavě jako býk v aréně se vrhá po červené. Káťa mu za to samozřejmě nadává, ale jeho jistota ji přesvědčuje také. Nic jiného jí ostatně nezbývá. Hned na druhé křižovatce ještě v Malešově ale míjejí odbočku a jdou směrem na Maxovnu, což si po chvíli rozmyslí, vrací se a pokračují po červené na Roztěž.
- 22:10 - V Nové Lhotě se setkali Kamča s Tomem a Kokos s Ještěrem. Kokos s Ještěrem moc nepospíchají, terénní vložka Kokosovi příliš neprospěla, a tak jim Kamča s Tomem ukazují záda.
- Jdeme údolím už poměrně dlouho a Dan je nervózní. Ujišťuju ho, že už to není daleko. Po chvíli se objevují vysoké valy a za chvíli nás vítá světlo svíček a reliéf s vyobrazením Jana Roháče v nadživotní velikosti. Dan ožil a vrhá se k reliéfu pátrat po kartičkách. Pak se vydáváme na cestu temnými ruinami jen sem tam ozářenými svíčkami. Nevysoké zbytky zdí tvoří ve tmě ze Sionu docela slušné bludiště.
- 22:21 - Štěně a Aleš jsou na rozcestí v Papírnici a podle něj neušli za posledních 14 minut ani metr. Pro uklidnění slouží chvilka poezie:
- Tygři v buši nežíjí,  
neboť žijí v Asii.  
Kožíšky jim nešíjí,  
proto chodí nazí.
- 22:22 - Dorazili jsme k ohni, kde se hřejí Marian, Kosa a Čert. Jsme tu první a po nějaké době je jasné, že už to tak zůstane. Časový rozdíl je dokonce tak velký, že jsme si mohli dovolit zakufrovat ještě víc.
- 22:25 - Kamča a Tom v Roztěži odbočují na Malešov. Kokos a Ještěr, kteří jdou za nimi, dělají totéž.
- 22:30 - Siny a Honza se nakonec přece jen vymotali z Chotouchova a pokračují dál na Solopysky.
- 22.35 - Těsně před Malešovem se potkávají Kamča a Tom s Káťou a Slonem. Jenže zatímco ti první jdou do Malešova, ti druhí si to rázuji přímo proti nim. Překvapení je na obou stranách. Obě dvojice pak dumají, jestli ta druhá zná lepší trasu.
- Po chvíli se odehrává totéž znovu, když Káťa a Slon potkávají Kokose a Ještěra. Slonova jistota vrtá Ještěrovi hlavou. Navíc je tu červená značka, která se tu objevila odkudsi z lesa a možná vede na Sion. Ještěrovi se to ale nezdá a dává přednost Malešovu. Uklidňuje ho myšlenka, že Tom s Kamčou před nimi jsou z toho určitě rozhození ještě víc. A to potěší.
- Sysel, Píďa, Zuzka a Sláva v Karlově nacházejí ukazatel na Malešov.
- 22.40 - Kamča a Tom procházejí Malešovem a hledají turistickou značku,

- kteřá je dovede do cíle.
- Káťa a Slon se hrdinně vrhají po červené turistické značce do lesa. Na ukazateli je jasně napsáno Sion 4,5 km. Slon stále mele cosi o tom, že má boty Šéd'ovky (tedy obuv značky Prestige), ve kterých sám mocný Šéd'a absolvoval ne jeden. Návrat a tedy ho zaručeně donesou do cíle. Kátě se to sice nezdá, ale nechává ho při svém. Cesta začíná být horší a značky čas od času mizí.
- 22:45 - Číslo a Záškrt ztratily v údolí Vrchlice značku a po nejbližší silnici se dostaly do Poličan.
- 22:50 - Kokos a Ještěr našli v Malešově turistický ukazatel. Zpátky po červené na Sion, dopředu po modré taky Sion, ale o kilometr méně. tady není co řešit.
- Je tu dost živo, protože za chvíli je dobíhá Aleš se Štěnětem. Aleš si stěžuje, že Štěně neběhá, a pořád ji popohání. Za chvíli se Kokosovi a Ještěrovi vzdalují doslova sprintem. Ještěr se tomu jen směje. Však ono je to přejde.
- 23:00 - Kamča a Tom jsou v Maxovně. Modrá značka odbočuje vpravo, ale oni jdou dále po silnici, aby se na modré neztratili. Nad Maxovnou už vidí zář ohně. Tom neodolá a tradičně míří přes pole. To si přece nemůže nechat ujit.
- Káťa a Slon jdou po lesní cestě po turistické značce směrem na Sion. Slon začíná Kátě už pomalu lézt na nervy, protože už se nevychloubá jen správnou obuví, ale navíc přidává věty typu:
- „Vidíš to, už začínám být dobrý skoro jako Šéd'a. Jdu v noci Návrat, v lese, potmě a ještě navíc po turistické značce. To jen tak někdo neumí.“
- No uznejte, to by vám určitě také lezlo na nervy.
- 23:06 - Kokos a Ještěr jsou v Maxovně. Pokračují po modré značce a brzo dohánějí Aleše a Štěně. Teď nerozhoduje rychlost ale orientace. Na nejdůležitějším rozcestí jdou Štěně a Aleš rovně, zatímco Kokos a Ještěr zatáčí doleva. Značka dlouho nic, ale nakonec se objevuje. Lesní cesta není stavěná na Ještěrovi výšku.
- Štěně a Aleš zjistili, že značka zmizela. Vrátili se po louce zpět, značku našli a zamířili do lesa.
- 23:10 - Sysel, Píďa, Zuzka a Sláva jsou v Nové Lhotě a další trasa se jim už rýsuje docela jasně.
- 23:15 - Kamča a Tom jsou u ohně, ale ještě musí pro pamětní kartičku.
- 23:20 - Možná to byl zákon schválnosti, nebo spravedlnosti, ale někdo (Slon na Boha nevěří) se rozhodl Slona potrestat. Chudák Káťa se s ním svezla také, i když v tom byla více méně nevinně. Červená značka vedoucí k vytoženému cíli mizí kdesi v lese. Káťa se Slonem už nejdu, ale bloudí. Motají se lesem, na několikrát se vrací k poslední značce, kterou viděli a hledají další. Jejich počínání se mnohem více podobá nočnímu azimutovému závodu. Jen ty buzoly jim chybí.
- Číslo a Záškrt jsou v Malešově a nacházejí turistický ukazatel. Záškrt si vzpomíná na minulý rok, kdy šli na Sion s družinou na táborovém dvoudeňáku.
- 23:26 - Kamča a Tom jsou v cíli jako druží.
- Sysel, Píďa, Zuzka a Sláva dorazili do Roztěže a pokračují na Malešov.
- 23:30 - Siny a Honza se ocitli v Solopyskách. Po tolika útrapách nemohlo následovat nic jiného než pauza na nabrání sil na další cestu. Začíná jim být pořádná zima a chce se jim spát. Kilometr se už dávno netváří jako kilometr, ale přinejmenším jako tři. Stejně už není kam pospíchat. Pomaloučku se blíží do Rozkoše.
- 23:35 - Kokos a Ještěr vidí v dáli světélko. Světelek je víc a je tu zřícenina. Podle pokynů z obálky prozkoumávají trosky a hledají portrét majitele, ale nic. Následuje rychlá cesta na základnu, upřesnění místa s podobiznou a návrat na zříceninu. Objevili se Štěně a Aleš.
- Káťa nachází ten překrásný symbol skládající se ze dvou bílých a jednoho červeného pruhu na stromě, ovšem ve směru, který se značně odchyluje od předchozí cesty. Nálada se opět vylepšuje a oba míří dále na Sion.
- 23:45 - Číslo a Záškrt jsou v Maxovně a Záškrt si cestu pamatuje velmi dobře.
- 23:46 - Kokos a Ještěr se vrací s kartičkami k ohni. Podařilo se jim uhájit těsně 3. místo.
- 23:47 - Chvilku po nich dorazili do cíle s kartičkami i Štěně a Aleš.
- Káťa a Slon přicházejí po turistické značce pod zříceninu hradu, kde nacházejí u pamětní desky kartičky. Radostně si je berou a již méně radostně zdolávají poslední strmé stoupání nahoru do trosek hradu. Slonovo předchozí rouhání asi bylo natolik velké, že je ještě ztrestán menším pádem ze zdi. Naštěstí dopadl do mechu a nic se mu nestalo. Káťa byla více vystrašená než on.
- 23:52 - Sysel, Píďa, Zuzka a Sláva v Malešově nalézají modrou značku, která je dovede do cíle. Sice ji zase hned ztratili, ale po chvíli opět našli, takže vše vidí optimisticky. Následuje svačinka na nádraží.
- 23:57 - Káťa a Slon jsou v cíli. Slon brblá, jak je možné, že jsem mu nadešl 1,5 hodiny časového rozdílu. Botami to asi nebude.
- 0:30 - Siny a Honza jsou ve vesnici Rozkoš. Odtud se chtěli vydat do vesnice, která nese podle mapy Českého Telekomu název Vidlice. Ovšem takový ukazatel se tu nenachází, a tak jim nezbylo než zorientovat mapku a odhadnout směr.
- 0:42 - Číslo a Záškrt sice dorazily na Sion bez problémů, ale potíže jim dělalo najít podobiznu Jana Roháče, u které se nacházely kartičky. Do cíle se tedy dostaly s určitým zpožděním.
- 0:54 - Sysel, Píďa, Zuzka a Sláva v Maxovně odbočují na turistickou cestu po modré a po chvíli se noří do lesa.
- 1:00 - Siny a Honza po několika kilometrech objevují ukazatel Vidice 1 km. Tady je ovšem trochu rozpor. Vidice nebo Vidlice? Jsou jen tři varianty. Buď je v mapě chyba, nebo je chybný silniční ukazatel, nebo jsou to dvě různé vesnice.
- 1:20 - Siny a Honza jsou ve Vidicích a ukazuje se, že chyba je v mapě Českého Telekomu. Zde se objevil spásný ukazatel na vesničku, která už byla jedna z těch třech v okolí Sionu.
- 1:25 - Sysel, Píďa, Zuzka a Sláva dorazili na Sion a poté, co si došli pro pamětní kartičku, usedají k ohýnku.
- 2:30 - Siny a Honza dorazili do Polánky a po červené značce jdou na Sion. Cesta lesem se jim zdá nepředstavitelně dlouhá.
- 3:00 - Siny a Honza si u Roháče vyzvedli pamětní kartičku a dorazili do cíle jako poslední. Ale došli a to je hlavní.
- Co k tomu dodat. Tento ročník potvrdil, že chodit v noci po lese a hledat turistickou značku není vůbec žádná seelanka. Cíl byl notoricky známý a přesto mnohým dělalo problémy se k němu



dostat. Svou roli samozřejmě sehrálo i to, že neznámější přístupové cesty vedou údolím, takže zvýhodněny byly výsadky v tomto směru. Ne všichni však tuto výhodu dokázali využít.

V historické tabulce došlo opět k posunům. Čerta ze 3. místa sesadil Tom. Káťa se posunula před Šárku a Lucii na 5. místo a na 9. místo se do první desítky protlačil Ještěr před Buggyho a Jarušku, která tak z první desítky vypadla.

A jaké jsou další plány? Marian slibuje, že za rok něco uvidíme. Tam jsme prý ještě určitě nikdo nebyl. Že by Morava 2? A následující rok je jubilejní 20. ročník. Máme se tedy určitě na co těšit.



*Cílová bouda u Sionu*



**PUTOVÁNÍ ZA ROHÁČEM**

**Výsledky 18. ročníku 2003**

		čas	délka trasy	body
1.	Šed'a - Dan	2:59	15 km	10
2.	Kamča - Tom	3:51	19 km	9
3.	Ještěr - Kokos	4:17	16 km	8
4.	Štěně - Aleš	4:22	16 km	7
5.	Káťa - Slon	4:30	19 km	6
6.	Číslo - Záškrť	4:58	16 km	5
7.	Zuzka - Sláva	5:35	18 km	4
8.	Sysel - Píďa	5:45	18 km	3
9.	Siny - Honza	7:35	23 km	3

**Historická tabulka**

1. ( 1.)	Šed'a	126	47. (44.)	Želva	11		Kadajča	6
2. ( 2.)	Slon	79		Špek	11	94. (93.)	Bublina	5
3. ( 3.)	Tom	74	49. (46.)	Jana G.	11		Lenka (Stopaři)	5
4. ( 4.)	Čert	69	50. (47.)	Návro	10	( - )	Záškrť	5
5. ( 7.)	Káťa	60		Kocour	10	97. (95.)	Hany	5
6. ( 5.)	Šárka B.	58		Pavel	10	98. (96.)	Žába	4
7. ( 6.)	Lucie J.	58		Zdena	10		Jitka	4
8. ( 8.)	Šárka V.	52		Ina K.	10		Samec	4
9. (11.)	Ještěr	49		Adéla	10		Lenka P.	4
10. ( 9.)	Buggy	49	56. (53.)	Pipi	10	102. (100.)	Alena P.	4
11. (10.)	Jaruška	47		Anča	10	103. (101.)	Lenka Š.	3
12. (12.)	Ještěrka	41	58. (55.)	Amík	10		Honza (Barbucha)	3
13. (13.)	Mejla	40	59. (56.)	Jarda K.	9		Vejd'a	3
14. (14.)	Janinka	39		Kuba U.	9		Eva B.	3
15. (15.)	Dáša	36		Hardy	9	( - )	Píďa	3
16. (20.)	Sláva	32		Pedro	9	108. (105.)	Haky	3
17. (16.)	Bobr	31		Navys	9		Hykšák	3
18. (17.)	Starosta	30		Soptík	9	( - )	Siny	3
19. (18.)	Vojín	30		Hanka D.	9	111. (107.)	Věra	3
20. (26.)	Aleš	29	66. (63.)	Haňára	9		Ufon	3
21. (19.)	Martina F.	29	67. (65.)	Kopyto	8		Barys	3
22. (21.)	Čmelák	28		Jirka	8	114. (110.)	Lucka D.	3
23. (22.)	Dodo	26		Lukáš	8		Petr	3
24. (25.)	Sysel	26		Prcek	8	116. (112.)	Mírka	3
25. (23.)	Helča	25	( - )	Kokos	8	117. (113.)	Martina	3
26. (24.)	Kosa	24	72. (70.)	Mary	8		Jarda	3
27. (40.)	Dan	22	73. (71.)	Čombe	8	119. (115.)	Dušan	3
28. (27.)	Blond'ák	22	74. (72.)	Cvrček (Ž. Kvítek)	7	120. (116.)	Myška	3
29. (32.)	Honza H.	21		Gogo	7		Máček	3
30. (28.)	Kuba D.	21		Radek	7	122. (118.)	Cvrček (Stopaři)	3
31. (29.)	Kůzle	20		Dibi	7	123. (119.)	Krteček	3
32. (30.)	Lenka Št.	20		Martina K.	7		Marian	3
33. (31.)	Zbyněk	18		Fanas	7	121. (121.)	Jerry	3
34. (64.)	Kamča	18		Honza K.	7		Robert	3
35. (23.)	Pitras	18		Smahňák	7	127. (123.)	Terezka	3
36. (38.)	Zuzka H.	18		Holcmoš	7	128. (124.)	Koza	2
37. (34.)	Míša	17		Lasse	7		Andrea	2
38. (35.)	Herouš	17		Minirys	7	130. (126.)	Luboš	1
39. (36.)	Mech	16		Sát'a	7		Ivana	1
40. (37.)	Ála V.	14	86. (84.)	Baterka	7		Skyslo	1
41. (39.)	Kesťa	14	87. (85.)	Komár	7		Kuře	1
42. (65.)	Číslo	13	88. (86.)	Martina (Stopaři)	6		Vilík	1
43. (89.)	Štěně	13		Zuzana Č.	6		David	1
44. (41.)	Koko	12		Cvrček (P. K.)	6		Jana	1
45. (42.)	Káče	12	91. (90.)	Pizi	6			
46. (43.)	Hop	12	92. (91.)	Blond'a	6			

Pozn.: Při rovnosti bodů rozhoduje nejvyšší dosažené umístění.

## UZLAŘSKÁ REGATA 2003

5. ročník Uzlařské regaty se konal 6. prosince. Přestože to tentokrát vypadalo spíše jako otevřené mistrovství T. K. Průzkumník, byl rekordní počet 59 účastníků. Časů pod 20 sekund jsme se sice nedočkali, ale pole závodníků bylo víc než vyrovnané a probíhaly urputné bitvy doslova o desetiny sekundy. Naši trenéři zaslouží pochvalu, protože u většiny závodníků bylo zaznamenáno od loňska výrazné zlepšení.

Hladký průběh soutěže opět podpořila bezchybně fungující technika. Letošní novinkou byla časomíra promítaná přímo na plátno, takže diváci měli možnost sledovat aktuální časy, verdikt rozhodčích a průběžné výsledky, což zvýšilo atraktivitu a dramatičnost soutěže. Když se k tomu připočetly vyrovnané výkony, lze říci, že letošní ročník byl opravdu úspěšný.

Příští ročník se koná 4. prosince 2004.



Hykšák a jeho realizační tým



Monča se vešla pod 30 s



Technika se zmenšuje, ale drátů přibývá



Takhle váže elita (Zuzka)



Gagarin opisuje



Annie v akci

			čas	kategorie
1.	<b>Tom</b>	T. K. Průzkumník Kolín	0:21,7	Mořští vlci
2.	<b>Blond'ák</b>	T. K. Průzkumník Kolín	0:22,5	Mořští vlci
3.	<b>Slon</b>	T. K. Průzkumník Kolín	0:22,7	Mořští vlci
4.	<b>Zuzka</b>	T. K. Průzkumník Kolín	0:23,1	Kadeti
5.	<b>Záškrť</b>	T. K. Průzkumník Kolín	0:26,3	Kadeti
6.	<b>Bětka</b>	T. K. Průzkumník Kolín	0:27,5	Kadeti
7.	<b>Píd'a</b>	T. K. Průzkumník Kolín	0:27,8	Kadeti
8.	<b>Myšák</b>	T. K. Průzkumník Kolín	0:29,0	Lodníci
9.	<b>Aleš</b>	T. K. Průzkumník Kolín	0:29,2	Mořští vlci
10.	<b>Monča</b>	T. K. Průzkumník Kolín	0:29,5	Lodníci
11.	<b>Petronela</b>	T. K. Průzkumník Kolín	0:29,8	Kadeti
12.	<b>Míša M.</b>	T. K. Průzkumník Kolín	0:30,5	Plavčíci
13.	<b>Áč'a</b>	T. K. Průzkumník Kolín	0:30,8	Lodníci
14.	<b>Kačka</b>	T. K. Průzkumník Kolín	0:30,8	Mořští vlci
15.	<b>Míša R.</b>	T. K. Průzkumník Kolín	0:30,9	Mořští vlci
16.	<b>Bára</b>	T. K. Průzkumník Kolín	0:31,2	Plavčíci
17.	<b>Binča</b>	T. K. Průzkumník Kolín	0:31,5	Lodníci
18.	<b>Siny</b>	T. K. Průzkumník Kolín	0:31,7	Kadeti
19.	<b>Lucka</b>	T. K. Průzkumník Kolín	0:31,7	Lodníci
20.	<b>Milka</b>	T. K. Průzkumník Kolín	0:31,8	Lodníci
21.	<b>Honza</b>	T. K. Průzkumník Kolín	0:32,0	Mořští vlci
22.	<b>Sláva</b>	T. K. Průzkumník Kolín	0:33,1	Mořští vlci
23.	<b>Obelix</b>	7. skautský oddíl Havrani Kolín	0:33,2	Mořští vlci
24.	<b>Kikína</b>	T. K. Průzkumník Kolín	0:33,7	Lodníci
25.	<b>Hanz</b>	T. K. Mustang Kolín	0:33,7	Kadeti
26.	<b>Krtek</b>	T. K. Průzkumník Kolín	0:34,9	Lodníci
27.	<b>Buggy</b>	T. K. Průzkumník Kolín	0:35,1	Mořští vlci
28.	<b>Bobeš</b>	T. K. Mustang Kolín	0:36,3	Mořští vlci
29.	<b>Monty</b>	T. K. Průzkumník Kolín	0:37,0	Kadeti
30.	<b>Jeník</b>	T. K. Průzkumník Kolín	0:37,3	Kadeti
31.	<b>Kokos</b>	T. K. Průzkumník Kolín	0:37,5	Kadeti
32.	<b>Annie</b>	T. K. Průzkumník Kolín	0:38,0	Plavčíci
33.	<b>Nikča</b>	T. K. Průzkumník Kolín	0:38,2	Plavčíci
34.	<b>Majda</b>	T. K. Eridanus Kolín	0:38,7	Lodníci
35.	<b>Ád'a</b>	T. K. Průzkumník Kolín	0:39,5	Plavčíci
36.	<b>Mahryz</b>	T. K. Mustang Kolín	0:39,6	Lodníci
37.	<b>Vejdy</b>	T. K. Průzkumník Kolín	0:40,4	Plavčíci
38.	<b>Niky</b>	T. K. Eridanus Kolín	0:41,7	Lodníci
39.	<b>Kika</b>	T. K. Průzkumník Kolín	0:41,9	Plavčíci
40.	<b>Jackyll</b>	T. K. Průzkumník Kolín	0:42,8	Lodníci
41.	<b>Hykšák</b>	7. skautský oddíl Havrani Kolín	0:42,9	Mořští vlci
42.	<b>Lenka</b>	T. K. Průzkumník Kolín	0:43,9	Kadeti
43.	<b>ByMee</b>	T. K. Průzkumník Kolín	0:44,3	Lodníci
44.	<b>Ted</b>	T. K. Průzkumník Kolín	0:44,9	Plavčíci
45.	<b>Kosmas</b>	T. K. Průzkumník Kolín	0:49,7	Plavčíci
46.	<b>Wohryz</b>	T. K. Sešlost Kolín	0:50,0	Kadeti
47.	<b>Kát'a</b>	T. K. Průzkumník Kolín	0:53,2	Mořští vlci
48.	<b>Šutr</b>	T. K. Eridanus Kolín	0:55,7	Lodníci
49.	<b>Filda</b>	T. K. Průzkumník Kolín	0:58,8	Plavčíci
50.	<b>Radek</b>	7. skautský oddíl Havrani Kolín	1:00,3	Lodníci
51.	<b>Adéla</b>	T. K. Průzkumník Kolín	1:07,3	Plavčíci
52.	<b>Žirafa</b>	T. K. Sešlost Kolín	1:08,4	Plavčíci
53.	<b>Bukáš</b>	T. K. Průzkumník Kolín	1:32,1	Plavčíci
54.	<b>Kája</b>	T. K. Průzkumník Kolín	1:46,7	Plavčíci
55.	<b>Čerča</b>	T. K. Průzkumník Kolín	1:52,2	Plavčíci
-	<b>Janička</b>	T. K. Průzkumník Kolín	D	Plavčíci
-	<b>Gagarin</b>	T. K. Průzkumník Kolín	D	Plavčíci
-	<b>Denda</b>	T. K. Průzkumník Kolín	D	Plavčíci
-	<b>Chris</b>	T. K. Průzkumník Kolín	D	Plavčíci

## VÝROVKA POHLEDEM HYDROLOGA

Řeknete si potok - co je na tom za vědu? Málokdo z vás však ví, že každý vodní tok v naší republice je podrobně zmapovaný a popsán. Hydrologie slouží především k předvídání chování vodních toků pro posuzování nových staveb v jejich okolí a také k návrhu nejvhodnějších opatření proti povodním.

Nás samozřejmě nejvíce zajímá Vavřínek, což je místní název Výrovky. Výtah ze své seminární práce o toku Vavřínce připravil Tom.

### Základní popis

Výrovka je dlouhá 60 km. Pramení v oblasti středočeské pahorkatiny v prostoru Uhlířských Janovic, kde se do rybníka Vavřínek vlévá několik menších potoků. Pod tímto rybníkem Výrovka opouští území bývalého okresu Kutná Hora a protéká ve správě Povodí Labe bývalé okresy Kolín a Nymburk v délce 50 km. Do Labe se vlévá u obce Písty jako levý přítok. Směrově Výrovka sleduje směr jih-sever. Na své cestě přijímá zleva potoky Bohouňovický u Hryzel, Střebovku u Kouřimi a Šemberu nad Zvěřínkem. Z pravé strany se pak vlévají Bečvárka u Plaňan, Blinky v Plaňanech, Káča jako meliorační odpad a Zvěřinecký potok u Zvěřínku. Pro tento tok je zajímavé, že používá místních názvů - Vavřínek, Doubravka v Doubravčanech, v Kouřimi Kouřimka a až dolní část používá trvale název Výrovka. Výrovka se dělí na dvě části,

z čehož horní část je neupravený tok a má charakter bystřiny v zalesněné krajině. Protéká poměrně úzkým - zahloubeným korytem, romantickou krajinou, kterou doplňuje zeleň toku. Pod rybníkem Strašák má tok stejný charakter - úzké údolí, zalesněná krajina, zvětšuje se vodnost. Výrovka dále pokračuje obcí Plaňany a za vsí sevřeným údolím podél železniční tratě Plaňany - Pečky. Na stráních a skalách pravého břehu jsou dvě přírodní rezervace: Straň u splavu a Straň u Chroustova. Záhy Výrovka opouští údolí, končí neupravená část toku a nastupuje pouť Polabím. Od obce Radim (15,8 ř. km) až do vyústění do Labe je řeka regulována. V této délce má ochranné hráze a charakter nížinného typu toku. V minulosti i tento úsek řeky meandroval, ale jeho velké vody škodily a odnášely úrodnou půdu.

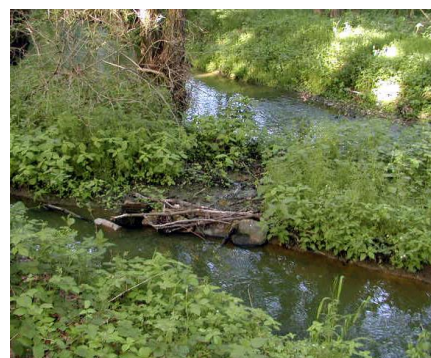
Na Výrovce bylo velké množství mlýnů. Dnes se některé znovu uvádějí do provozu. Jezů a stavidel je celkem 17. Z ostatních staveb převažují komunikační. Brodů je 9, mostů a lávek 47, větších evidovaných výpustí 10 - většinou dřívější kanalizace obcí.

### Hydrologie

Výrovka má protáhlé povodí o ploše 544,2 km<sup>2</sup>. Délka toku je 63,4 km s absolutním spádem 322 metrů. Horní úsek až k rybníku Vavřínek má délku 10,3 km a spád 11 ‰, v další části po Kouřim na délku 18,2 km je spád 7 ‰.



Jez JP15 - začátek náhonu pro nouzovský mlýn



Hladina Výrovky a náhonu



Detail průsaku z náhonu do potoka

Ve střední části je průměrný spád až k Radimi na délku 18,8 km 2,9 ‰, ve zbývajících 1 ‰.

### Vybraný úsek

Řiční km: 49-46  
Místo: Církvice - Nouzov  
Průměrný spád: 7 ‰

Tok je zde neupravený, koryto přirozeně protéká údolím, které je asymetrického tvaru. Jedna ze strání (podle oblouku) vždy příkře spadá ke korytu. Charakter koryta je přirozený, tvořený od 49 km meandry a přecházející do táhlých oblouků, ve kterých se tvoří časté usazeniny. Tok nemá charakteristický typ proudění. Vyskytují se tůně, peřeje a proudná voda. Hlinitopísčité břehy jsou většinou svíslé, někde až podemleté. Vegetace je zastoupena ve-



Každý podzim se z Vavřínce stává dravá řeka

lice rozmanitě, od trav a bílí přes souvislý porost keřů a stromů. Nezřídka najdeme stromy padlé ve vodě.

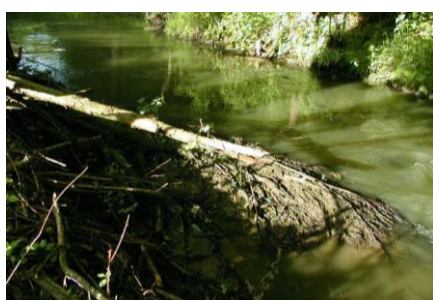
Převážná většina závad je způsobena zvýšenou hladinou toku. To je při vydatných deštích, kdy je Vavřínecký rybník odpouštěn a na podzim dochází k řízenému vypouštění Vavříneckého rybníka kvůli následnému výlovu. Z potoka, který lze překonat takřka „suchou nohou“ se stane dravá řeka. Hladina se z normálního stavu zvedne až o 80 cm. Průtok je několikanásobný.

### Průsak z náhonu do potoka

Na 48,28 ř. km (u Stopařů) se pomocí pevného jezu z Výrovky odděluje náhon pro bývalý mlýn v Nouzově. Obě koryta dále pokračují údolím společně rovnoběžně ve vzdálenosti od 5 - 10 m. Upravované koryto náhonu má nižší hydraulický sklon a po několika desítkách metrů je patrné vzájemné převýšení o 1 - 1,5 m. Na několika místech dochází k průsaku vody z náhonu. Dochází zde ke svahové erozi.



*Pokácené porosty v toku*



*Nánosy splavenin na větvích*



*Větvě tvořící ostrůvek*

### Kmeny bránící průtoku

Koryto toku je jednou ročně čištěno od padlých kmenů, které by mohly tvořit překážku. Kvůli špatnému přístupu se toto děje pouze provizorně. Může dojít k nechtěnému přehrazení a zaplavování přilehlých inundačních území.

### Podemílání břehů

Usazeniny a organické zbytky mění profil koryta. V těchto místech se tvoří i písčité lavice. Proudnice nejde ideálním směrem v ose toku, ale je vychylována a způsobuje podemílání břehů tvořených hlavně hlínami. Při nízkém stavu není podemílání razantní, ale mohlo by ohrozit břehové porosty.

### Mostek

A už jsme na našem tábořišti. Na 47,42 ř. km je barokní klenutý most. Světlá délka 5 m, šířka 3,5 m, výška nade dnem 2,4 m. Vlivem stáří je pojiivo jednotlivých kamenů v patě mostu narušováno proudem vody. Toto se projevuje hlavně při zvýšeném průtoku, kde se proud vody opírá do pilířů.

### Jez

Původně pevný jez (JP14 na 47,23 ř. km) z rovnaného kamene s převýšením 0,6 m určený ke vzdutí hladiny pro rybník pana Kříže. V roce 1994 byl jez rekonstruován pomocí železobetonu, aby vyhovoval potřebám hydroelektrárny pod rybníkem p. Kříže. Dnešní rozměry jsou délka 5 m, šířka 2 m, výška 0,7 m. Odtok vody je řešen trubkovou výpustí průměru 15 cm v levém okraji tělesa jezu. Protože hladina nedosáhne přelivové hrany nad jezem dochází k usazování organického materiálu, písku, jílu a vytváří se bahno. Problematická je ale hlavně pravá část jezu. Při zvýšeném stavu dochází k obtékání tělesa zprava, rozrušování půdního krytu a erozi.

### Pohyblivé lavice

Na 46. ř. km jsou v okolí budského mostku časté šterkové pohyblivé lavice, které mimo jiné snižují jeho průtočnou světlost. Mostek (M41) je prefabrikovaný na železných nosnících profilu I30. Délka mostku je 14,2 m, šířka 2,2 m a výška nade dnem 1,6 m. I při nižších průtocích lavice způsobují erozi břehů.



*Kamenný mostek v pohledu proti proudu*



*Jez JP14*



*Jez JP14 - detail vymílání*



*Mostek M41 na Budech*



*Šterkové pohyblivé lavice na Budech*

## INFORMACE A ZAJÍMAVOSTI

### Připravované akce 2003/2004

	20. prosince	předvánoční výprava
	23. prosince	vánoční besídka
	10. ledna 24. ledna	výprava výprava
	8. - 14. února	zimní tábor Jedlová
	28. února 13. března 27. března 8. - 11. dubna 24. dubna 8. května	výprava výprava výprava velikonoční výprava výprava výprava
	8. května	Vlajková hra - 6. ročník
	22. května	Nouzovská Třístovka - 7. ročník
	5. června 19. června 25. - 27. června	výprava výprava Velký tah
	3. - 9. července 10. - 31. července	stavba tábora letní tábor Nouzov



*I takováhle kouzla předvádějí vodáci na Vavřinci*

*Blondák partyzánem - k tomu není co dodat*



**PF'04**

#### Vánoční chvilka poezie 21. století

Spadlo to zas,  
vzteky bych vylít,  
Billa vem ďas!  
CTRL + ALT + DELETE

Nouzovský Žurnál, ročník XVII, číslo 4 vyšlo 19. prosince 2003 v Kolíně - uzávěrka 12. prosince 2003  
foto: Tom, Ještěr, Slon, Šed'a  
číslo 1 vyjde v březnu 2004

internet: <http://www.pruzkumnik.cz>

e-mail: [info@pruzkumnik.cz](mailto:info@pruzkumnik.cz)

